



Hautes-Alpes
le département

Pôle Aménagement, Développement et Déplacements

Direction des Déplacements et des Infrastructures Routières et Aéronautiques

ARRÊTÉ TEMPORAIRE

RÉGLEMENTATION DE CIRCULATION POUR TRAVAUX

OBJET : Réglementation de la circulation pour travaux sur :
toutes les Routes Départementales situées hors agglomérations

LE PRÉSIDENT DU DÉPARTEMENT DES HAUTES-ALPES

Chevalier de l'Ordre National du Mérite

- VU** la demande du 31 mars 2026 par laquelle l'entreprise NEOVIA (182 Boulevard du Peyramont, 31600 MURET), sollicite l'autorisation de réglementer la circulation afin de réaliser des travaux de scellement de fissures,
- VU** le Code général des collectivités territoriales et notamment les articles L. 3221-4 et L. 3221-5,
- VU** le Code de la route et notamment les articles R. 411-8, R. 411-21-1 et R. 413-1,
- VU** le Code de la voirie routière,
- VU** la loi n°82-213 du 2 mars 1982 modifiée, relative aux droits et libertés des collectivités territoriales,
- VU** la loi n° 83-8 du 7 janvier 1983 modifiée relative à la répartition des compétences entre les Communes, les Départements, les Régions et l'État,
- VU** l'arrêté interministériel du 24 novembre 1967 modifié relatif à la signalisation des routes et autoroutes,
- VU** le règlement de voirie départemental adopté le 26 juin 2007 par le Conseil Général des Hautes-Alpes, et notamment son article 11 et son annexe 3,
- VU** l'Instruction interministérielle sur la signalisation routière et notamment le livre 1, 4ème partie, signalisation de prescription et le livre 1, 8ème partie, signalisation temporaire,
- VU** l'arrêté du Président du Département des Hautes-Alpes du 17 février 2026 portant délégation de signature,
- VU** l'avis du Directeur des Déplacements, des Infrastructures Routières et Aéronautiques,

CONSIDÉRANT

- que la réalisation des travaux du pétitionnaire nécessite de réglementer la circulation pendant la durée du chantier,

ARRÊTE

Article 1 - Réglementation

À compter du 4 mai 2026 et jusqu'au 26 juin 2026 inclus, la circulation des véhicules pourra être réglementée sur toutes les Routes Départementales situées hors agglomérations.

Les prescriptions suivantes s'appliqueront :

- La circulation sera alternée par panneaux B15+C18 ou piquets K10 ou feux tricolores.
- La nature des travaux peut induire un travail en chantier mobile, la signalisation devra être conforme à l'article 131 de de l'IISR et adaptée aux conditions de visibilité (fiches SETRA CM41 à 46).
- La vitesse maximale autorisée des véhicules sera fixée à 50 km/h.

Article 2 - Signalisation

La signalisation réglementaire conforme aux dispositions de l'Instruction interministérielle sur la signalisation routière est mise en place et entretenue par le pétitionnaire. Elle devra être immédiatement retirée dès la fin des travaux.

La signalisation de l'alternat devra suivre les prescriptions des fiches du manuel SETRA de signalisation temporaire autorisant le passage et l'arrêt alternatif aux véhicules.

Article 3 - Publicité

Cet arrêté sera publié sur le site internet du Département à l'adresse suivante : <https://www.hautes-alpes.fr/publications-des-arretes-de-voirie/>.

Article 4 - Entrée en vigueur

Les dispositions définies à l'article Réglementation prendront effet le jour de la mise en place de la signalisation prévue à l'article Signalisation ci-dessus et à la date de publication prévue à l'article Publicité.

Article 5 - Contravention

Toute contravention au présent arrêté sera constatée et poursuivie conformément aux lois et règlements.

Article 6 - Recours

En application des dispositions des articles R. 421-1 et suivants du Code de Justice Administrative, le présent arrêté peut, dans un délai de deux mois à compter de sa publication, faire l'objet d'un recours contentieux auprès du Tribunal Administratif de MARSEILLE, 31 rue Jean-François Leca, 13235 MARSEILLE CEDEX 02. En application des dispositions des articles R. 414-6 et suivants du Code de Justice Administrative, ce recours peut être effectué par voie dématérialisée avec l'application informatique « Télérecours citoyen » accessible par le site Internet www.telerecours.fr.

Article 7 - Exécution

- Monsieur le Président du Département des Hautes-Alpes
- Monsieur le Directeur Général des Services du Département des Hautes-Alpes
- Monsieur le Colonel, commandant le groupement de Gendarmerie des Hautes-Alpes
- La société NEOVIA

sont chargés, chacun en ce qui le concerne, de l'exécution du présent arrêté.

Fait à Gap, le - 3 AVR. 2026

Pour le Président et par délégation,
Directeur des Déplacements et des
Infrastructures Routières et Aéronautiques

Pour le Président et par délégation
Le Chef du Service Ingénierie Routière
et Grands Travaux Olympiques Gilles DELABELLE

Le règlement de voirie et ses annexes sont consultables en ligne sur le site du Département à l'adresse suivante : <https://www.hautes-alpes.fr/nos-actions/mobilites/le-reglement-de-voirie/>

Laurent PARRENIN



Chantiers mobiles

Bonnes conditions de visibilité



Feu spécial



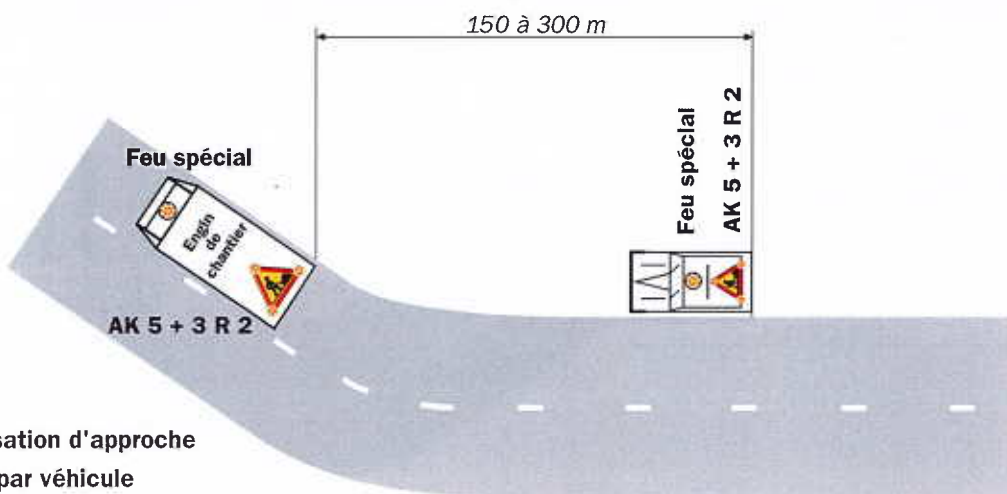
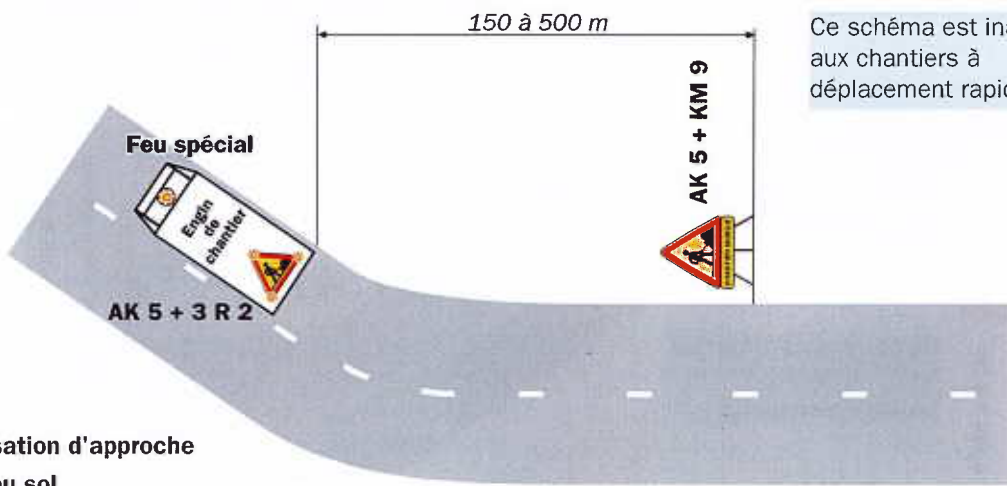
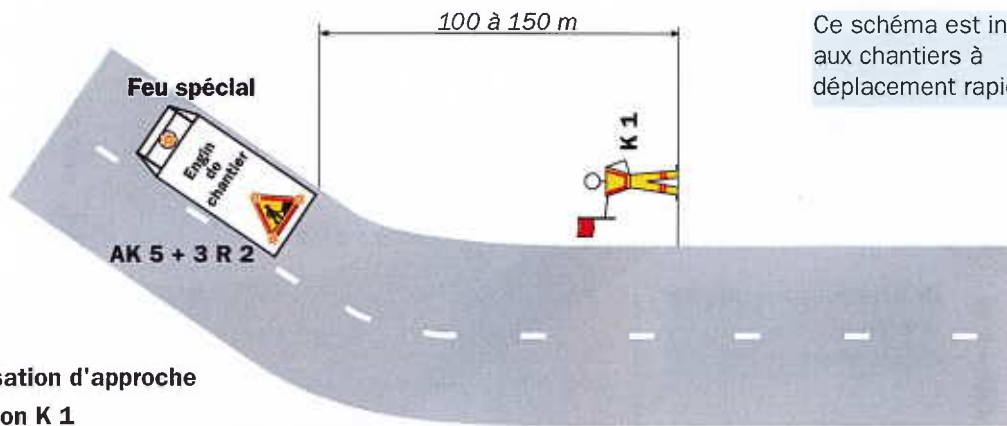
AK 5 + 3 R 2

Remarque(s) :

- Ce schéma constitue la règle générale pour un chantier mobile sur section à visibilité correcte.
- Le dispositif est identique si l'empiètement sur la chaussée est moindre, voire nul (chantier sur accotement).

- Le véhicule doit être équipé de bandes alternées de signalisation rouges et blanches.

Visibilité insuffisante



Remarque(s) :

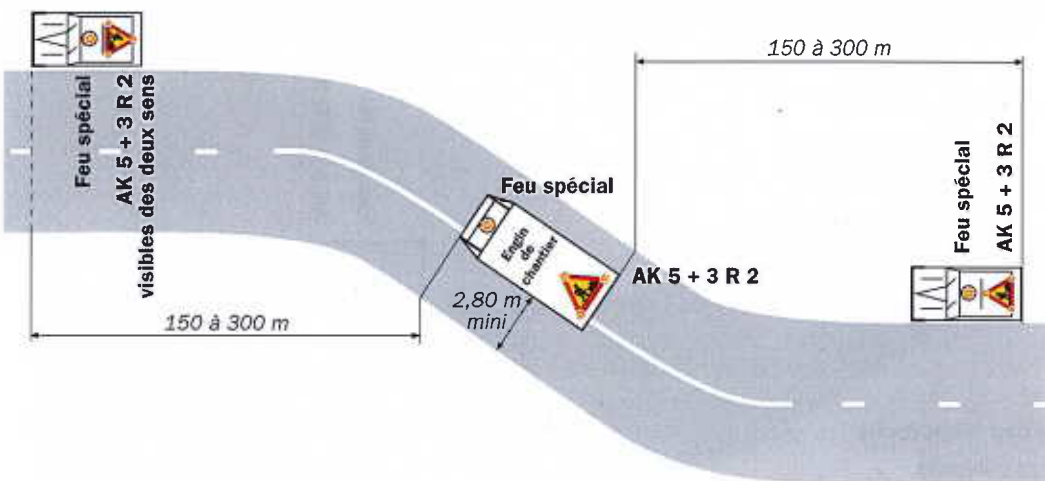
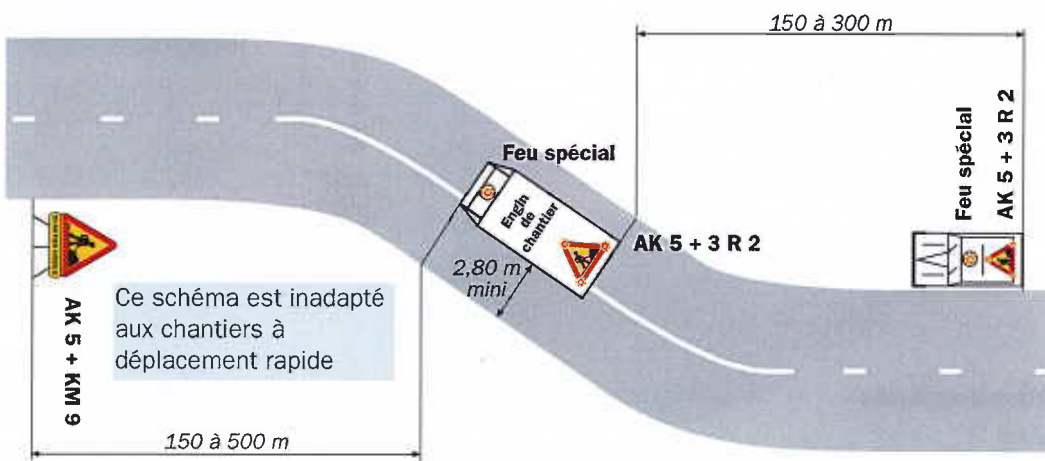
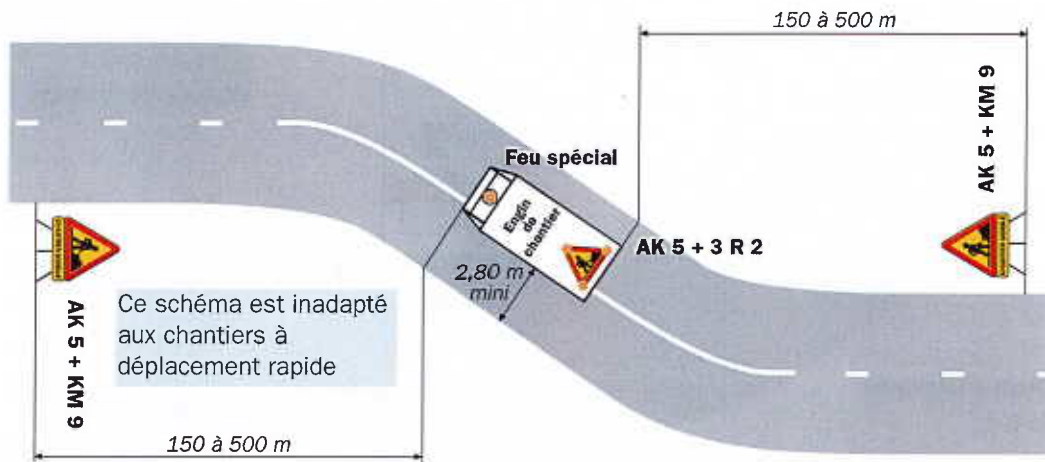
- Le dispositif est identique si l'empiètement sur la chaussée est moindre.
- Le véhicule d'accompagnement circule le plus à droite possible. A l'approche d'une zone à visibilité réduite, il

s'arrête et ne reprend sa marche que lorsque le chantier a dépassé cette zone.

- Les véhicules doivent être équipés de bandes alternées de signalisation rouges et blanches.

Avec empiétement sur la voie opposée

Circulation à double sens

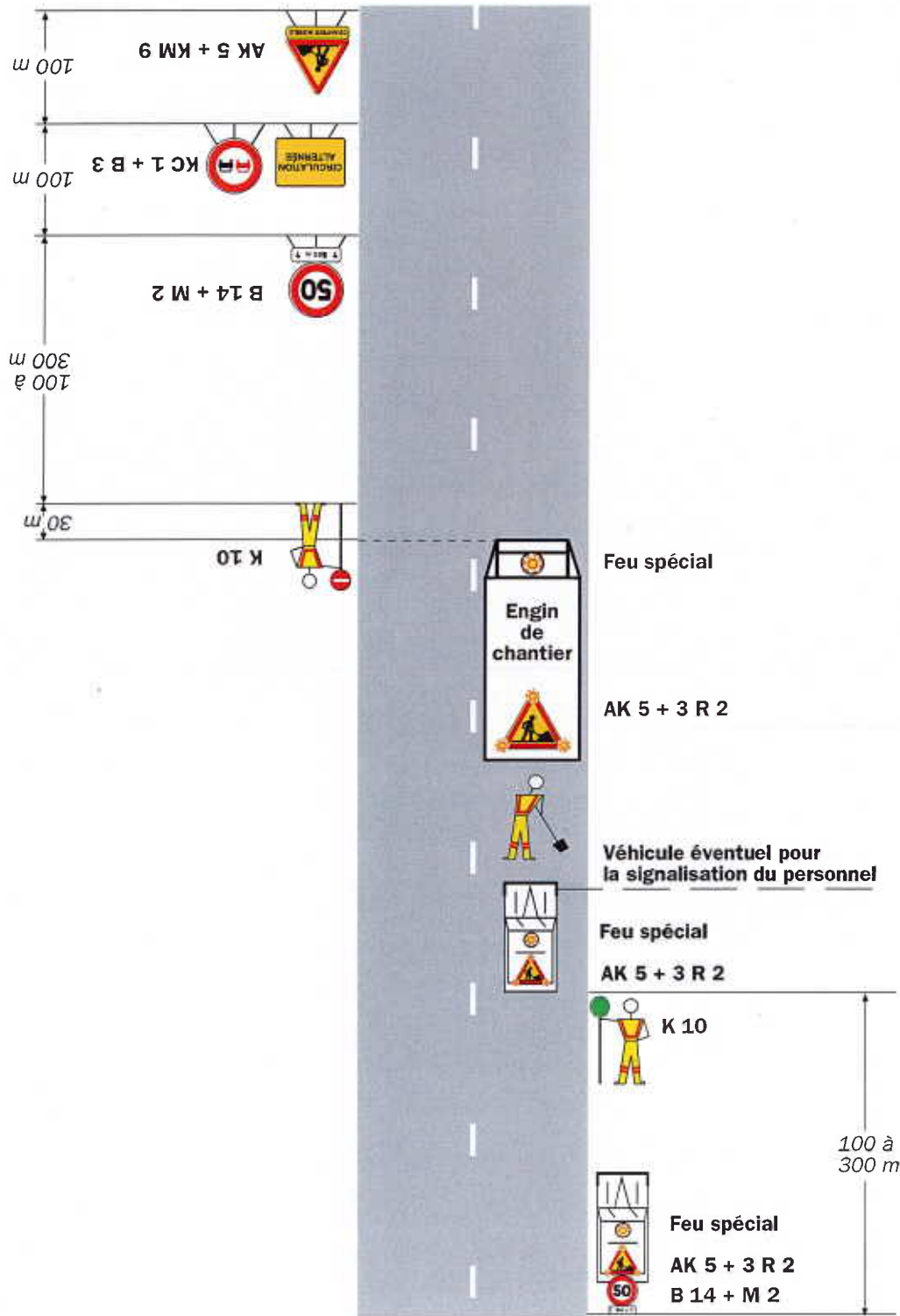


Remarque(s) :

- En cas de visibilité correcte, la ou les deux signalisations d'approche peuvent être supprimées. Si la largeur laissée libre à la circulation est inférieure à 2,80 m, une déviation poids lourds doit être envisagée.

- Le véhicule d'accompagnement circule le plus à droite possible. A l'approche d'une zone à visibilité réduite, il s'arrête et ne reprend sa marche que lorsque le chantier a dépassé cette zone.

Trafic ou conditions de visibilité justifiant un alternat



Remarque(s) :

- Ce schéma représente la signalisation d'approche, portée par véhicule dans un sens et posée au sol dans l'autre sens. En pratique, la signalisation d'approche peut être, soit comme sur le schéma, soit posée au sol pour

les deux sens, soit portée par véhicules pour les deux sens.

- Les véhicules doivent être équipés de bandes alternées de signalisation rouges et blanches.



Chantiers mobiles

Personnel exposé sur une voie



Feu spécial
AK 5 + 3 R 2

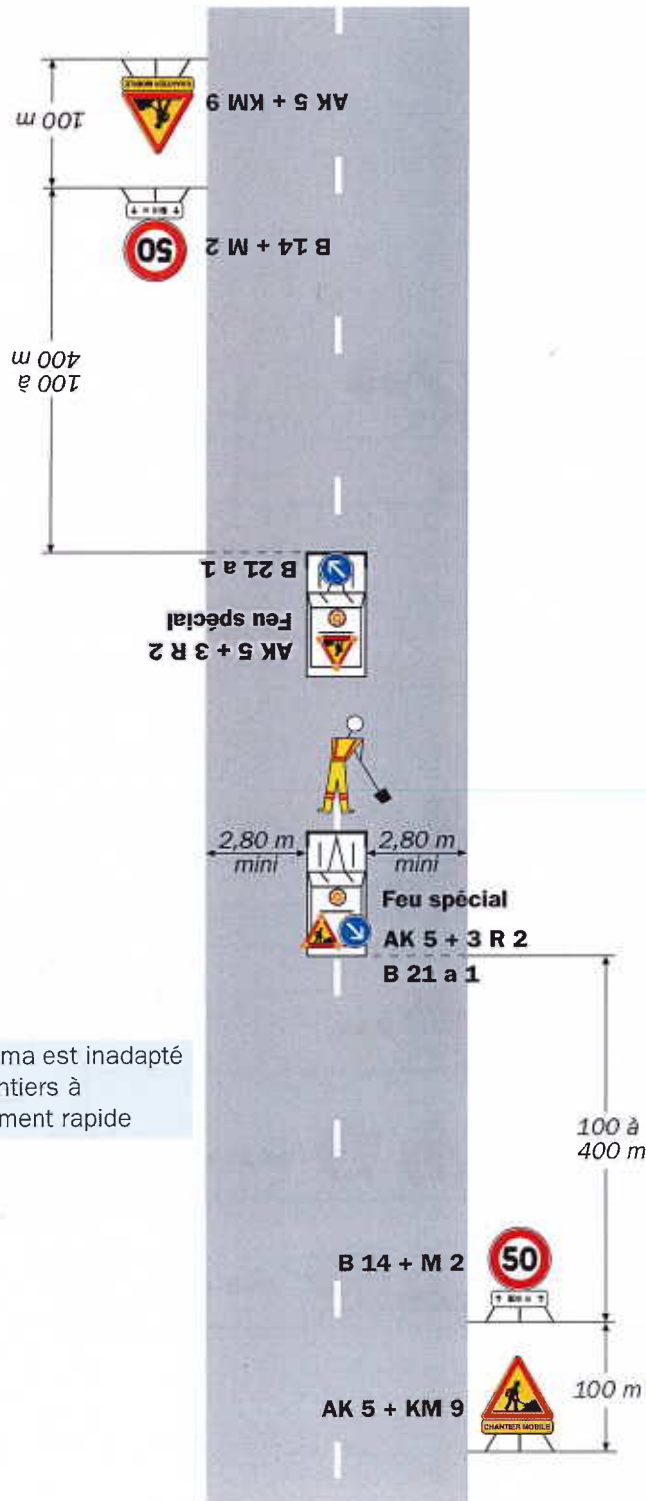
Remarque(s) :

- La signalisation du chantier peut être renforcée par la mise en place d'un deuxième véhicule sur la chaussée.
- Lorsque la seule signalisation de position est jugée insuffisante, on complétera le dispositif par une

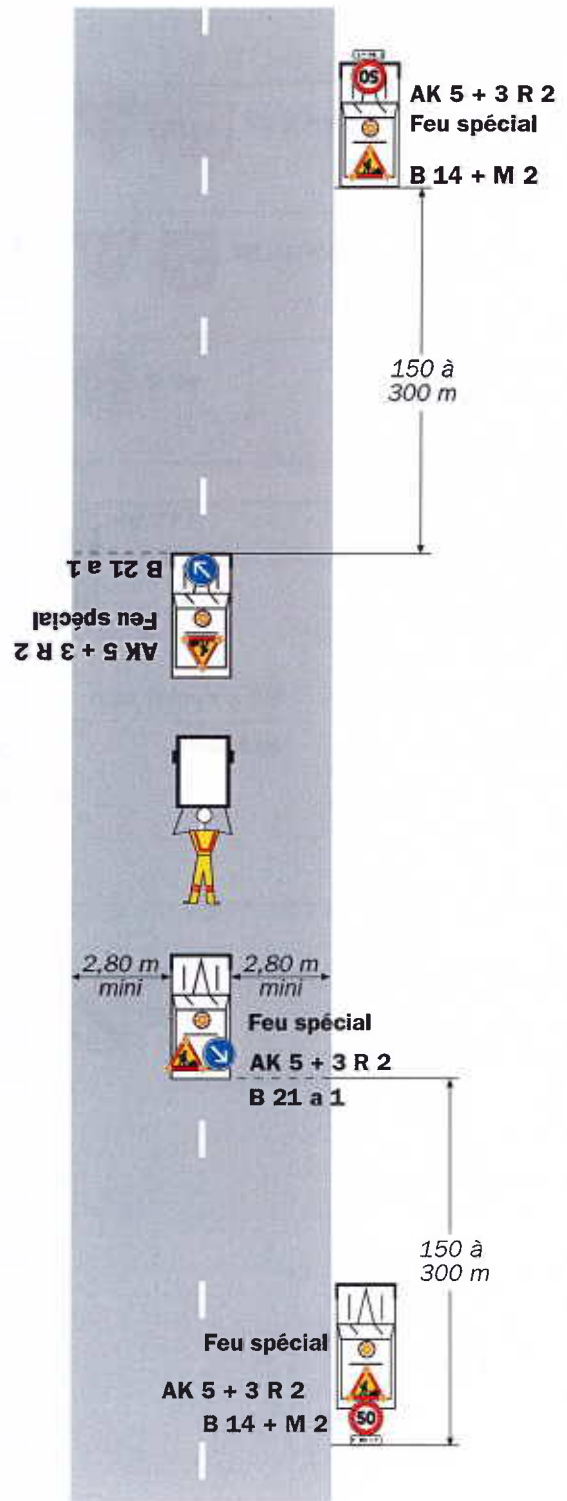
- signalisation d'approche (Cf. schéma CM42 ou CM43).
- Le véhicule doit être équipé de bandes alternées de signalisation rouges et blanches.

Personnel exposé en axe

Signalisation d'approche posée au sol



Signalisation d'approche portée par véhicule



Ce schéma est inadapté aux chantiers à déplacement rapide

Remarque(s) :

- Si la largeur laissée libre à la circulation est inférieure à 2,80 m, une déviation poids lourds doit être envisagée.
- Les véhicules effectuant la signalisation d'approche roulent le plus à droite possible, sur l'accotement si celui-

ci le permet.

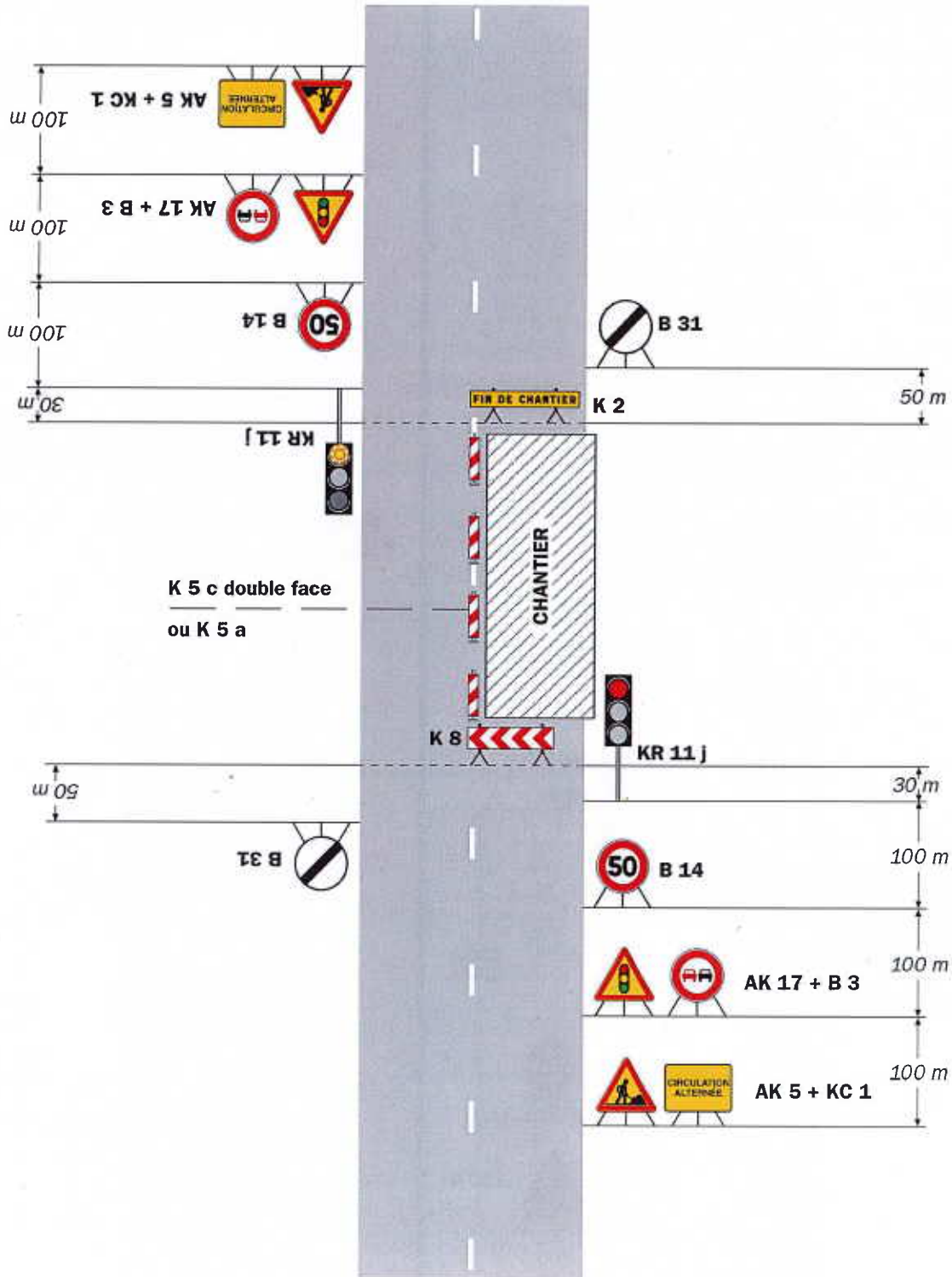
- Les véhicules doivent être équipés de bandes alternées de signalisation rouges et blanches.

Chantiers fixes

CF24

Alternat par signaux tricolores

Circulation alternée
Route à 2 voies



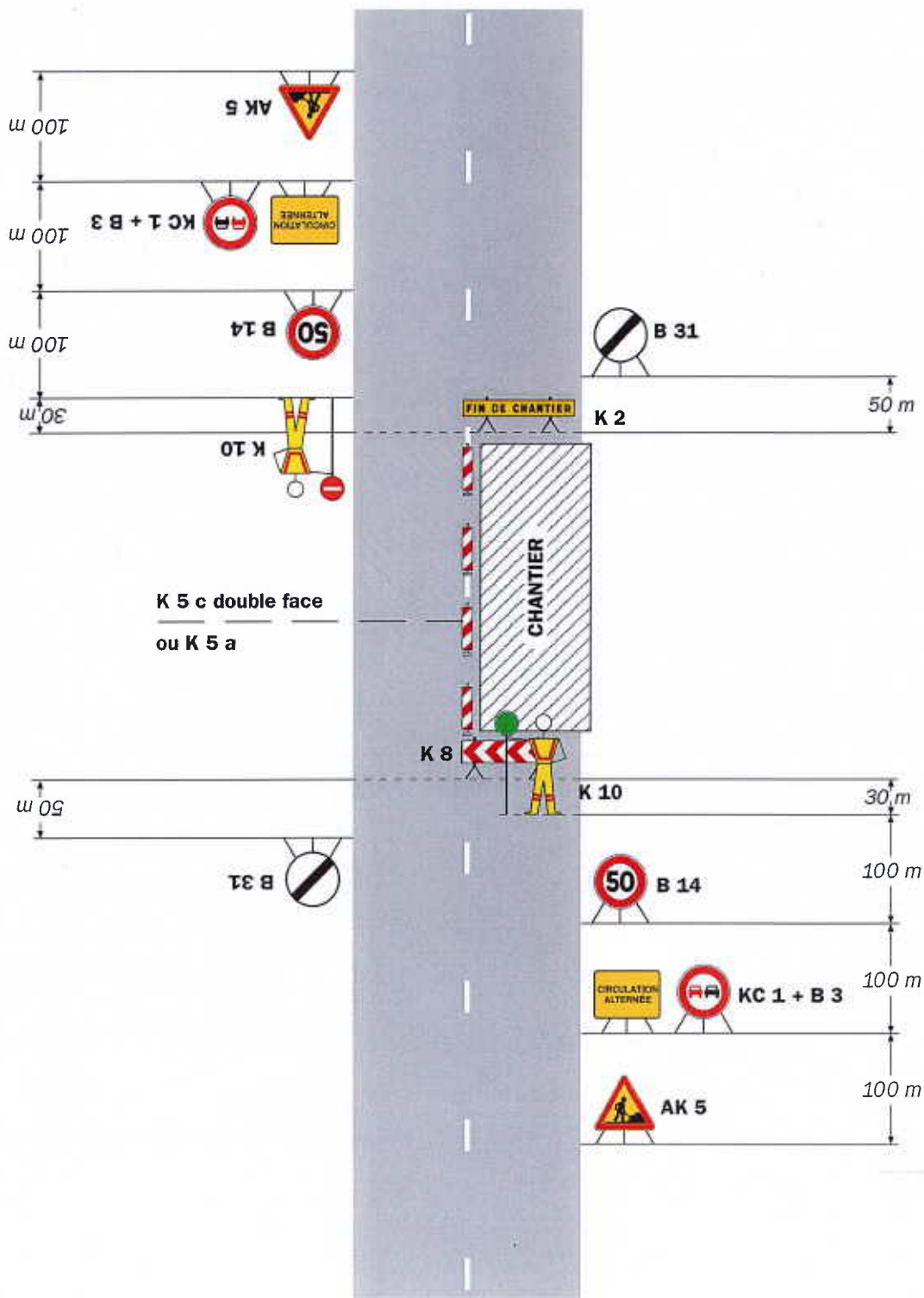
Remarque(s) :

- Schéma à appliquer notamment lorsque l'alternat doit être maintenu de nuit, en absence de visibilité réciproque.
- Pour le réglage des signaux tricolores : Cf. Signalisation temporaire - Les alternats.

- Un panneau B 14 de limitation de vitesse à 70 km/h peut éventuellement être intercalé entre les panneaux AK 5 et AK 17.

Alternat par piquets K 10

Circulation alternée
Route à 2 voies



Remarque(s) :

- Dispositif applicable uniquement de jour et sous certaines conditions : Cf. Signalisation temporaire - Les alternats.

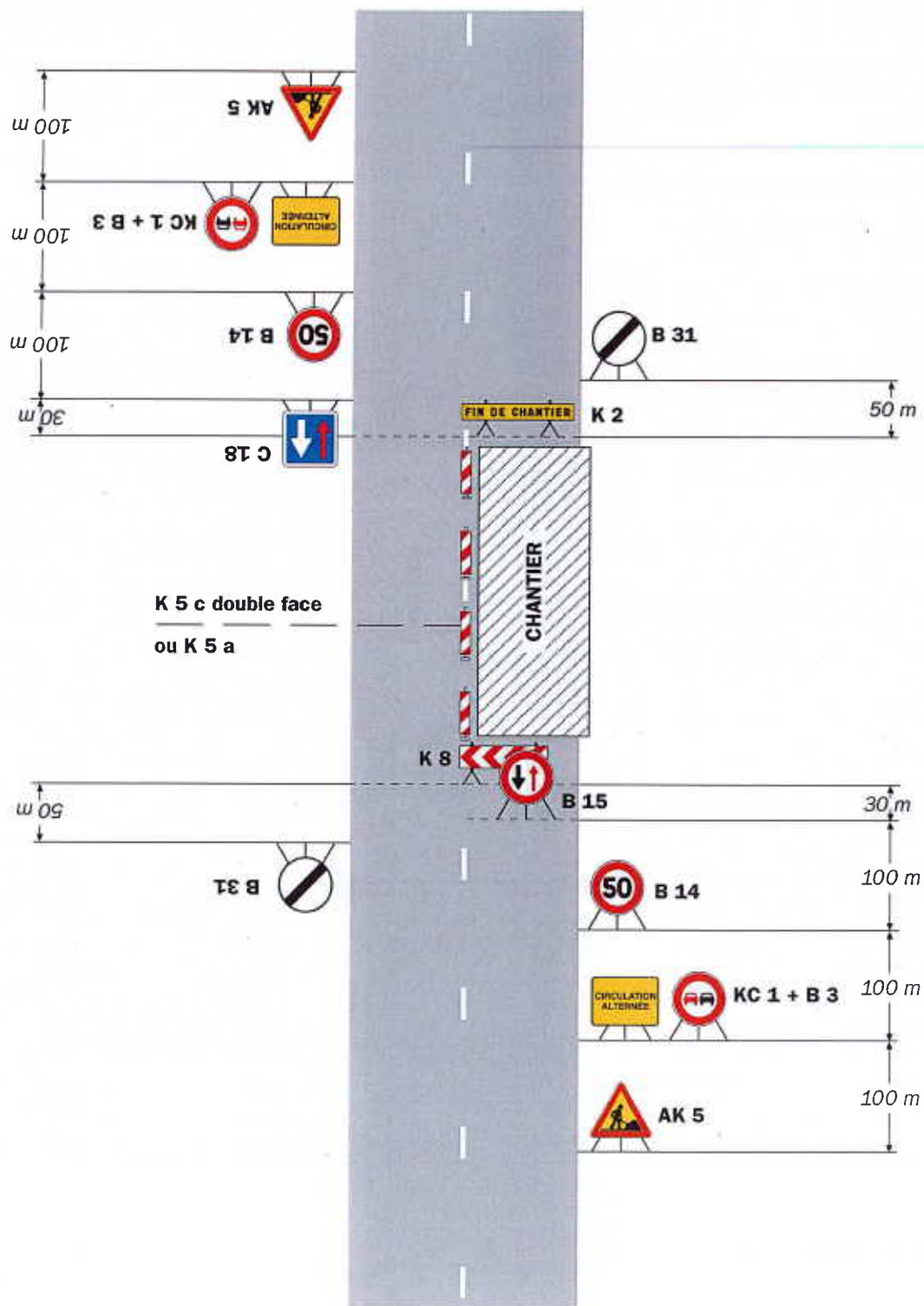
- Un panneau B 14 de limitation de vitesse à 70 km/h peut éventuellement être intercalé entre les panneaux AK 5 et KC 1.

Chantiers fixes

CF22

Alternat avec sens prioritaire

Circulation alternée
Route à 2 voies



Remarque(s) :

- Dispositif à n'utiliser qu'en cas de bonne visibilité réciproque et faible trafic.
- Cf. Signalisation temporaire - Les alternats.